

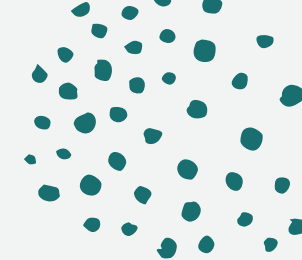
# Grands les yeux

*Un spectacle immersif à la découverte des sens*



COMPAGNIE  
LE FIL DE LA PLUME

# L'histoire, en quelques mots



"Il est un endroit, où plane au-dessus de la mer une drôle de planète. Sur cette planète vivent des êtres particuliers dont LongBras, GrandNez et FortesOreilles.

Un jour, une menace gronde : la mer monte et s'apprête à engloutir la planète ! Les habitants, entraînés par LongBras doivent s'unir.

Ensemble, ils feront le grand plongeon à la recherche du gardien de la mer, le seul capable de les sauver." Avec leurs différences, leur courage et leurs émotions, les personnages partiront à la découverte du monde marin qui renferme d'anciens secrets.

## L'équipe

### Interprètes

Léa Broussard  
Mathilde Flament-Mouflard  
Jeanne Fréret  
Anna Rohmer

### Collaboration artistique

Léa Marie

### Création sonore

Anna Rohmer

### Composition musicale

Corentin Cosotti

### Scénographie

Léa Broussard

### Construction

Elsa Chomienne



## Les partenaires

### Production

Le Fil de la Plume

### Coproduction

Théâtre de l'Eclat, scène conventionnée Art,  
Enfance, Jeunesse (27)  
La Cidrerie (27)

### Partenaires

Enfantissage, réseau jeune public Normand  
ACTA, dispositif Pépites (95)  
DAC de Gonesse (95)  
DSDEN - délégation Val d'Oise (95)

# Jouer en lieux non-équipés

Ce spectacle est conçu pour être itinérant et autonome techniquement. L'intégralité de la scénographie et du matériel technique sera transporté dans un 4m3 afin que l'équipe puisse voyager avec le décor et ne mobiliser ainsi qu'un seul véhicule - ce qui allègera les frais de transport et la logistique de tournée.

Notre seule contrainte est la nécessité d'un raccord à l'électricité. Actuellement, nous estimons le temps de montage, d'installation et de balances son à trois heures (à confirmer en mars 2025). Nous pouvons arriver dans un lieu le matin pour jouer l'après-midi après la sieste, ou la veille pour jouer le lendemain matin.

Nous investissons (enceintes, contrôleurs, câbles et micros) et utilisons notre propre matériel (carte son, projecteurs) afin de ne pas avoir besoin de mobiliser les structures d'accueil et d'éviter des frais de location. Nous créons un spectacle itinérant qui se déplacera à la rencontre du public - nous sommes plusieurs dans l'équipe à avoir grandi dans des déserts culturels et le projet de faciliter l'accès à la culture nous tient à coeur. Jouer dans des crèches, des gymnases, des médiathèques et des lieux dédiés à la petite enfance est une façon d'aller à la rencontre des enfants dans leur environnement.

Il existe également une forme "légère" du spectacle, adaptée pour les lieux ne pouvant accueillir le dispositif scénographique : une lecture sonore, sans limite de jauge. Les trois interprètes raconteront l'histoire, la faisant exister avec le même système son, la création sonore et musicale viendra accompagner le récit mais il n'y aura pas de manipulation scénographique. Cette petite forme peut être accompagnée d'un temps d'action pédagogique à l'issue de la lecture ou d'un atelier famille (parent-enfant) autour de la découverte des sens.

Il est conseillé d'ouvrir ces lectures à partir de cinq ans, elles ne sont pas adaptées aux tout-petits.





# Une création dédiée à l'enfance

Ce projet est né d'un réel désir de créer un spectacle pour les jeunes et les très jeunes enfants et de leur raconter une histoire. Nos deux précédents spectacles s'adressaient à un public de collégiens et de lycéens, nous sommes intervenus (et intervenons toujours) sur des projets de création en école élémentaire mais c'est la première fois que nous nous tournons vers le très jeune public.

Le conte est une excellente matière à réflexion : à travers le prisme de l'histoire et du récit, nous aborderons les thèmes de la différence, du vivre-ensemble et des différentes émotions. Raconter des histoires dès le plus jeune âge a des effets bénéfiques sur le développement des enfants : **l'oralité va favoriser le développement de l'imaginaire**. Cela permet également un enrichissement du vocabulaire, de la mémorisation et de la concentration. L'écoute du conte telle que nous la proposons offre un support privilégié pour stimuler à la fois les capacités réflexives et la créativité des enfants dont la personnalité et les facultés cognitives sont en pleine construction.

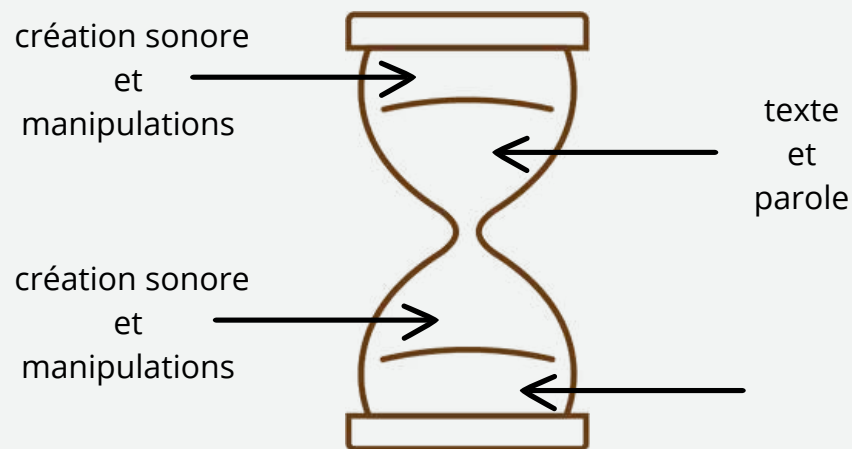
Nous avons choisi de proposer **deux versions à cette création** : une version pour les petits (à partir de 3 ans) et une version pour les tout-petits (0-3 ans). Ces deux versions ont été pensées et conçues ensemble, dans un seul et même projet, mais la version pour les 0-3 ans ne sera pas une "petite forme" de la version à partir de 3 ans.

Pour la version proposée aux tout-petits, dont la création aura lieu au théâtre de L'Eclat (27), nous allons créer avec une quinzaine de séances en immersion à la crèche La Marelle et au centre d'accueil parents-enfants 1, 2, 3 Soleil à Pont-Audemer. Ces temps de travail nous permettront de **réécrire le spectacle de façon sensorielle**. Epurer la parole en contrebalançant avec la création sonore qui prendra plus d'ampleur, accompagnera la narration tout en offrant aux enfants la découverte des univers du spectacle grâce aux sons et à la musique. Parallèlement, la découverte sensorielle proposée avec la scénographie et la manipulation d'objets sera plus présente que dans la version à partir de trois ans.

En somme, ce seront deux versions d'une même trame narrative mais dont le contenu sera différent compte tenu des demandes et des besoins spécifiques des deux tranches d'âge ciblées.

## Une création "en sablier"

à partir de 3 ans (≈ 35 minutes)



0-3 ans (≈ 25 minutes)

# Dispositif technique et scénographique



Nous proposons au public de s'installer **au coeur de l'espace scénique** afin de profiter pleinement du dispositif immersif - grâce au son et à la scénographie.

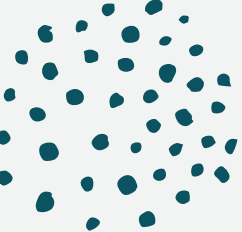
Anna, Mathilde et Jeanne sont installées face au public, Léa sera mouvante et manipulera la scénographie pendant le spectacle.

Dissimulées dans le décor, quatre enceintes seront disposées aux quatre coins de l'espace scénique, ce qui permettra de créer une ambiance sonore enveloppante. Le son sera diffusé de façon circulaire, **en quadriphonie**, accentuant l'immersion des spectateurs et l'impression d'être dans un cocon.

Pendant le spectacle, la scénographie évoluera au milieu du public, transformant l'espace scénique grâce aux interventions de Léa, afin d'accompagner le voyage sous-marin du public...

## Hors-les-murs

Ce spectacle a été imaginé et conçu pour aller à la rencontre des publics, en se déplaçant de lieu en lieu. Nous avons créé un dispositif scénique autonome qui ne nécessite qu'un raccord à l'électricité et qui peut se jouer en écoles, en médiathèques, en crèche, dans un préau ou un gymnase. Les représentations seront à destination des enfants mais également des parents (ateliers famille) lors des représentations tout-public. Nous tournons à quatre, dans une voiture avec le décor afin d'alléger les prix de cession et la logistique. Une fois arrivées sur place, nous montons le décor et nous installons en deux heures.



# Un spectacle itinérant, à la rencontre des publics

## Faciliter l'accès à la culture

En créant ce spectacle, nous avons voulu participer, à notre échelle, à **faciliter l'accès à la culture**. C'est pourquoi nous avons voulu que ce spectacle soit itinérant, adaptable et autonome. Rendre la culture accessible à tous est un des engagements forts de la compagnie : nous y travaillons depuis quatre ans sur le territoire de Villiers-le-Bel (95) à travers nos actions culturelles **auprès des publics scolaires dans les quartiers prioritaires**. C'est aussi l'engagement que nous tenons depuis deux ans avec le festival *Les Trois Jours de Grestain* qui se tient à Fatouville-Grestain (27) et propose au public **une programmation pluridisciplinaire, intergénérationnelle et financièrement accessible**. Nous y proposons des activités gratuites (visite guidée de l'abbaye et du parc, atelier de théâtre pour les enfants, visites de deux expositions...) et avons créé des partenariats avec les commerçants des communes alentours et la presse locale.



## Lutter contre les inégalités et favoriser le vivre ensemble

L'itinérance et l'autonomie de ce spectacle nous permettent de nous déplacer dans des communes et des structures pour qui l'accès à la culture n'est pas évidente (trop chère, trop loin). Rendre accessible la découverte du spectacle permet de ne pas délaisser ces zones, et en proposant des actions culturelles lors des représentations scolaires ainsi que des ateliers parents-enfants lors des représentations tout-public nous tient particulièrement à coeur.

*Grand les yeux* aborde la question de **la découverte des émotions et du vivre ensemble**, et ce sont ces deux thèmes qui sont exploités lors des ateliers en amont ou après les représentations, à travers des jeux de manipulation ou la création de chimères associée à des matières et des émotions.



# Actions pédagogiques

*En complément des représentations, nous proposons des activités pédagogiques à faire avec les enfants avant ou après le spectacle*

## L'éveil des sens

Ce spectacle est proposé comme **une immersion sensorielle pour les enfants**. La parole stimulera l'ouïe, éveillera leur concentration et leur capacité d'écoute. Grâce au dispositif scénographique et aux manipulations, les enfants se serviront de leur vue comme d'un support pour mettre en marche leur imagination.

Nous proposons d'éveiller également le toucher grâce à différentes matières : nous leur proposerons de mettre leurs mains dans un aquarium d'eau froide, puis d'eau tiède et de mettre des mots sur la différence de sensations. Nous proposerons une caresse avec un nuage de coton pour l'associer à une émotion (la douceur, la tendresse ?) ; de tapoter des petits picots en bois pour découvrir que cela peut faire comme la colère, etc.

Nous proposerons aussi aux enfants de découvrir les jeux du son et les instruments qui permettent de recréer certains bruits. Le bâton de pluie par exemple ou l'utilisation de papier kraft pour reproduire des sons de crépitements. Nous leur ferons également découvrir certains instruments ludiques comme le kalimba, les clochettes, le xylophone, etc.

Ces séances d'action culturelles seront ouverte aux parents (**atelier famille**) lors des représentations tout-public afin de participer au lien parent-enfants.

## Et plus longtemps...?

Nous proposerons aussi des actions culturelles sur plusieurs séances (sur-mesure) autour de **la création des chimères** à partir de dessins et de matières différentes à découper et assembler. Puis nous trouverons un nom à chaque chimère créée, avant de lui trouver une particularité en lien avec l'un des cinq sens (la chimère à de très grandes oreilles et entend absolument tout, ou bien une très grande langue et elle découvre sans cesse de nouvelles saveurs, etc.).



# L'équipe de création

Il y a aussi notre collaboratrice artistique, **Léa Marie**, marionnettiste de formation, professeure de théâtre pour des jeunes en situation de handicap ou en décrochage scolaire, qui a raté la photo de classe...

**Anna Rohmer**  
interprète et créatrice sonore

Basée à Paris, en Île-de-France, Anna est diplômée en sonorisation et conception sonore. Avec une expérience multiple dans le spectacle, Anna réalise en 2023 la création sonore pour des spectacles tels que ROCKY6. de la Cie Lesoeurs. Anna met aujourd'hui son talent et sa passion au service de compagnies de danse, de cirque et de théâtre en Île-de-France mais aussi en tournée. Elle rejoint Le Fil de la Plume pour réaliser la création sonore du spectacle, son premier très-jeune public.

**Mathilde Flament-Mouflard**  
conteuse

Après un master de recherche en littérature et un service civique dans la compagnie de Catherine Anne, Mathilde retourne à ses premiers amours : le théâtre. En avril 2021, elle crée avec Marie-Camille Bouvier *Pigment.s, manifeste d'une jeunesse en changement*, pièce pluridisciplinaire qui rassemble dix artistes sur scène : musiciens, danseurs et comédiens. Ce spectacle tournera pendant deux ans à Paris et en Île-de-France et est à l'origine des partenariats de créations en milieux scolaires : depuis 2021, elle accompagne des collégiens de Villiers-le-Bel à écrire, monter sur scène et prendre la parole autour de thèmes de société comme la parité, la différence, l'injustice, etc. Avec Jeanne Fréret, elles créent en 2023 une fiction sonore avec une classe de sixième du collège Saint-Exupéry autour de la déconstruction des stéréotypes de genre et sont actuellement en train de monter un projet de podcast qui rassemblera une cinquantaine de jeunes âgés de 9 à 15 ans à écrire autour de leurs rêves.



**Jeanne Fréret**  
conteuse

Jeanne est comédienne, assistante à la mise en scène ou encore professeure de théâtre. Elle suit une licence d'études théâtrales à la Sorbonne Nouvelle et se forme aux conservatoires de Paris.

En 2021, elle écrit, joue et co-réalise une mini-série de six épisodes, *Le Printemps de mes frères*. Elle joue également jusqu'en 2023 avec Les Férocités Joyeuses un spectacle pour les seniors, *Les contes prodigieux*.

En 2024, Jeanne fonde sa compagnie artistique : La Maison - Histoires et Rencontres. Elle y développe actuellement un atelier sonore et participatif sur les relations familiales : *Les Liens du Temps*.

**Léa Broussard**  
scénographe et marionnettiste

Diplômée de l'atelier scénographie à la HEAR (Arts déco) en 2020, Léa est scénographe, marionnettiste et chanteuse. En 2021 elle monte la Cie Métronome(s). Elle porte au plateau des fictions féminines et de voyage. Le premier spectacle, « Tu rentres ou bien tu voyages », met en scène les pas de huit femmes activant la mécanique d'un train, autour et avec les spectateurs.

Franco-allemande, Léa mène des ateliers de scénographie et de théâtre physique en France et en Allemagne avec diverses structures (la Kunsthochschule et la Theaterakademie de Offenburg, Europascene). En 2023, elle rejoint la Collective Même Acabit qui développe des projets de théâtre en rue dans le Grand Est, mêlant masques, chant et contes en itinérance.





# Calendrier de création

Forme pour les 3-7 ans

## Résidences plateau :

**6 au 10 janvier 2025** - L'Éclat, scène conventionnée Art, Jeunesse et Enfance, à Pont-Audemer (27)

10 janvier 2025 - sortie de résidence avec une classe de maternelle de la ville

**10 au 14 Février 2025** - ACTA, dispositif Pépîte à Villiers-le-Bel (95)

13 et 14 février 2025 - sorties de résidence avec trois classes de maternelle de la ville

**10 au 14 Mars 2025** - Médiathèque municipale de Coulanges à Gonesse (95)

14 mars 2025 - sortie de résidence avec une classe de maternelle de la ville

**3 au 9 novembre 2025 - Résidence et co-production en cours de recherche**

**12 au 19 novembre 2025** - L'Éclat, scène conventionnée Art, Jeunesse et Enfance, à Pont-Audemer (27)

## Création :

**26 Novembre 2025** - La Cidrerie de Beuzeville (27) **2 représentations**



Forme pour les 0-3 ans

## Résidences plateau et temps in situ en crèches du territoire - dispositif BABIL :

**8 au 20 décembre 2025** - L'Éclat, scène conventionnée Art, Jeunesse et Enfance, à Pont-Audemer (27)

**5 au 9 janvier 2026** - ACTA, dispositif Pépîte à Villiers-le-Bel (95) *hors BABIL*

**11 au 20 janvier 2026** - La Cidrerie de Beuzeville (27)

**15 au 20 janvier 2026** - L'Éclat, scène conventionnée Art, Jeunesse et Enfance, à Pont-Audemer (27)

## Création :

**21 janvier 2026** - L'Éclat, scène conventionnée Art, Jeunesse et Enfance, à Pont-Audemer (27) **1 représentation**

*Dans le cadre du festival jeune public IGLOO*

# Calendrier de tournée



Calendrier de tournée des deux formes (0-3 et 3-7 ans) - pré-achats :

**27 Novembre 2025** - La Cidrerie, Beuzeville (27) **2 représentations**

**17 janvier 2026** - Festival Le Goût des Autres (76) **1 représentation**

**22, 23, 24 et 25 Janvier 2026** - Festival IGLOO, Pont-Audemer, Routot et Saint-Philbert-sur-Risle (27) **4 représentations**

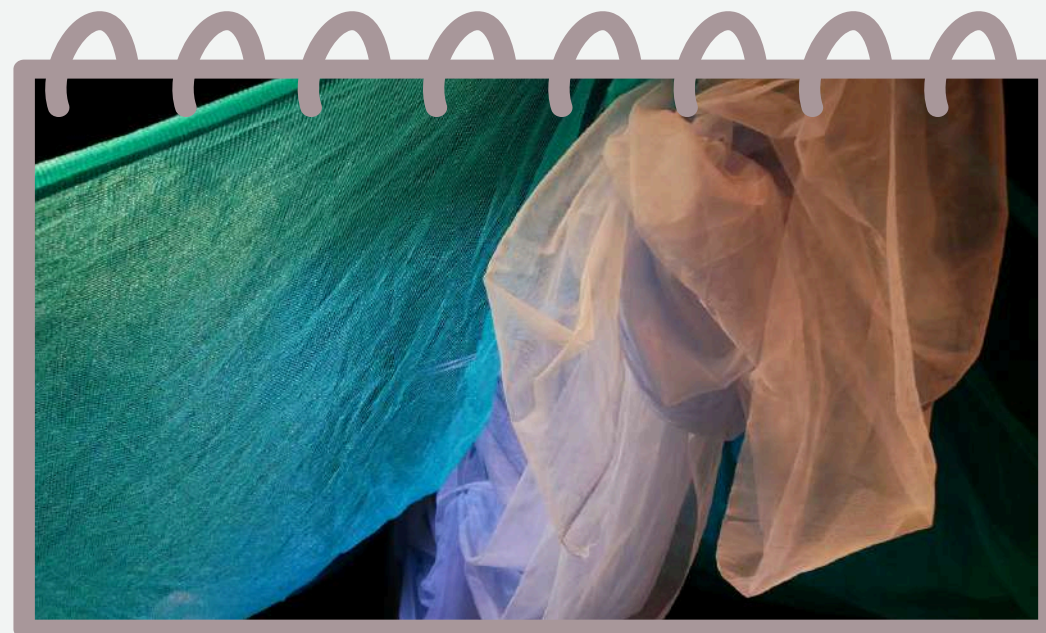
**10, 11, 12 mars 2026** - Région en Scène (Normandie) **à confirmer**

**21 et 22 Mars 2026** - Centre Culturel Guy Gambu, Saint-Marcel (27) **3 représentations**

**2 et 3 Avril 2026** - Espace Marcel Pagnol, Villiers-le-Bel (95) **5 représentations**

**6 juin 2026** - Festival Les Canardises, Duclair (76) **2 représentations**

**Printemps 2026** - *en cours* Tournée itinérante dans les médiathèques du territoire Cergy - Pontoise (95)



# Coûts de cession

En cas de possibilité de représentations groupées sur plusieurs lieux organisées par la même structure, contactez nous pour un dégressif sur mesure.  
La jauge de ce spectacle est limitée à 60 personnes et nous avons besoin de 2 heures pour le montage (en autonomie).

## Achats

Une seule représentation

**1.300€ TTC** (hors défraiements)

Deux représentations (*installation et jeu **sur la même journée***)

**2.000€ TTC** (hors défraiements)

Quatre représentations (***sur deux jours consécutifs***)

**3.500€ TTC** (hors défraiements)

Une séance d'action pédagogique

(*aura lieu dans la continuité du spectacle*)

**150€ TTC** (hors défraiements)

*Pour les séances de création de chimères, nous contacter*

## Exemple

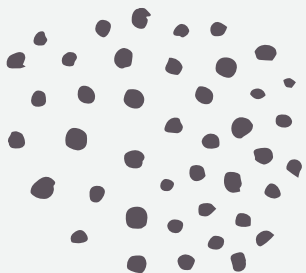
Quatre représentations et quatre séances d'actions pédagogiques

(*une séance d'action par représentation*)

**4.100€ TTC** (hors défraiements)

Forme "légère" - lecture sonore

**800€ TTC** (hors défraiements)



# Contacts

## **Compagnie Le Fil de la Plume**

*Théâtre de l'Eclat*  
2 place de Verdun  
27500 Pont-Audemer

## **Production et diffusion**

Mathilde Flament-Mouflard  
cielfdp@gmail.com  
06.58.24.77.35

